

# СЕРГИЕВСКИЙ РАЙОН

Кадастровое дело № 19

## Памятник природы регионального значения «Голубое озеро»

Дата создания: 25.09.1967.

### Нормативная основа функционирования ООПТ:

Решение исполнительного комитета Куйбышевского областного Совета депутатов трудящихся от 25.09.1967 № 566 «Об охране природы типичных ландшафтов и памятников природы в области».

Постановление Правительства Самарской области от 29.12.2012 № 838 «Об утверждении Положений об особо охраняемых природных территориях регионального значения».

Общая площадь ООПТ: 6,07 га

Расположен в границах сельского поселения Кармало-Аделяково, 2,5 км восточнее с. Старое Якушкино.

Перечень основных объектов охраны: озеро, растительность вокруг озера.

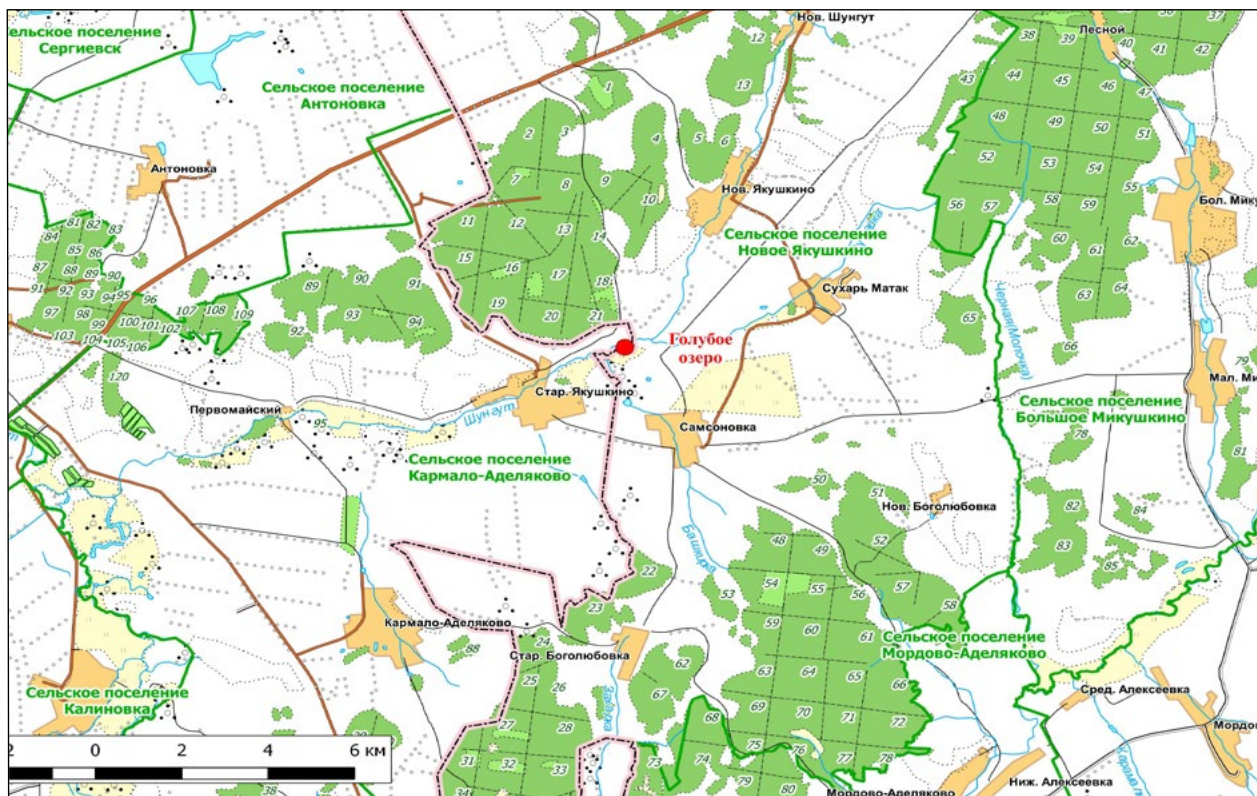
### Природные особенности ООПТ:

Озеро с сероводородной (интенсивно голубой) водой в карстовой воронке у подножия коренного берега р. Шунгут. Его глубина в центре достигает 23 м.

Склоны воронки покрыты харовыми водорослями. Околоводная часть берега заросла прибрежно-водной и луговой растительностью, а открытые более удаленные от водоема участки — степной.

Негативное воздействие на ООПТ (факторы и угрозы): выпас скота, рекреация. Антропогенное воздействие в прошлом весьма значительно: забор грязи (для лечения) и воды (для закачки в нефтегазоносные пласты).

Земли в составе ООПТ: земли сельскохозяйственного назначения.



**Общий режим охраны и использования ООПТ:**

1. На территории памятника природы запрещается (не допускается) деятельность, влекущая за собой нарушение сохранности памятника природы, в частности:

- проведение рубок лесных насаждений, за исключением случаев, указанных в пункте 2;
- заготовка гражданами древесины для собственных нужд;
- распашка земель и иные агротехнические и лесохозяйственные работы, связанные с нарушением целостности почвенного покрова;
- строительство и эксплуатация хозяйственных и жилых объектов, строительство зданий и сооружений, возведение временных строений и сооружений, строительство магистральных автомобильных дорог, временных дорог, железных дорог, трубопроводов, линий электропередачи и других коммуникаций;
- устройство свалок, складирование и захоронение отходов;
- размещение летних лагерей скота, летних доек, мест водопоя скота;
- выпас скота;
- промысловая, любительская и спортивная охота, а также размещение и строительство охотохозяйственных объектов;
- заготовка недревесных лесных ресурсов, пищевых лесных ресурсов и сбор лекарственных растений, за исключением случаев, указанных в пункте 2;
- осуществление деятельности по выращиванию лесных плодовых, ягодных, декоративных растений, лекарственных растений, создание лесных плантаций и их эксплуатация;
- использование токсичных химических препаратов для охраны и защиты лесов и сельскохозяйственных угодий;
- складирование, хранение, перевалка, уничтожение пестицидов, агрохимикатов, химических препаратов иного назначения и горюче-смазочных материалов;
- разведка и добыча полезных ископаемых;
- сжигание порубочных остатков, пожнивных остатков;
- передвижение транспорта вне дорог, за исключением передвижения, необходимого для обеспечения установленного режима памятника природы;
- устройство туристических стоянок, палаточных городков, кемпингов, устройство костровищ и разведение костров.

2. На территории памятника природы разрешаются при условии ненанесения ущерба охраняемым природным комплексам:

- свободное посещение территории гражданами;
- сбор гражданами для собственных нужд недревесных лесных ресурсов, пищевых лесных ресурсов, лекарственных растений;
- санитарные рубки в лесных насаждениях в рамках санитарно-оздоровительных мероприятий, мероприятий по локализации и ликвидации очагов вредных организмов в лесных насаждениях в случаях, когда рассчитанный ущерб охраняемым природным комплексам от применения этих мероприятий ниже рассчитанного ущерба охраняемым природным комплексам от болезней или вредителей леса, при выполнении следующих требований:
  - а) *сохранение подроста, приоритетное оставление отдельных деревьев, их групп и куртин, имеющих особое значение для поддержания биологического разнообразия территории памятника природы;*
  - б) *проведение предварительного обследования ответственного в рубку участка леса для выявления отдельных деревьев, их групп и куртин, имеющих особое значение для поддержания биологического разнообразия территории памятника природы;*
  - в) *трелевка только колесным транспортом;*
  - г) *применение безогневых способов очистки мест рубок от порубочных остатков;*
- деятельность по охране лесов от пожаров;
- применение нетоксичных средств борьбы с вредителями сельского и лесного хозяйства (феромонов, энтомофагов) в случае, когда рассчитанный ущерб охраняемым природным комплексам от применения этих средств ниже рассчитанного ущерба охраняемым природным комплексам от болезней или вредителей лесного и сельского хозяйства, при выполнении следующих требований:
  - а) *обработка только наземным методом;*
  - б) *проведение всех подготовительных операций (хранение, перевалка химических препаратов) за пределами территории памятника природы;*
- проведение биотехнических мероприятий, направленных на поддержание и увеличение численности отдельных видов животных.

Кадастровое дело № 20

## Памятник природы регионального значения «Гора «Высокая»

Дата создания: 25.09.1967.

### Нормативная основа функционирования ООПТ:

Решение исполнительного комитета Куйбышевского областного Совета депутатов трудящихся от 25.09.1967 № 566 «Об охране природы типичных ландшафтов и памятников природы в области».

Постановление Правительства Самарской области от 29.12.2012 № 838 «Об утверждении Положений об особо охраняемых природных территориях регионального значения».

Общая площадь ООПТ: 168,49 га.

Расположен в границах сельского поселения Кармало-Аделяково, 3 км. западнее с. Старое Якушкино, правый берег р. Шунгут.

**Перечень основных объектов охраны:** степной природный комплекс; места обитания видов растений и животных, занесенных в Красную книгу Самарской области: хвойник двухколосковый, ковыль перистый, пустынная Корина, желтоцвет весенний, астрагал волжский, остролодочник яркоцветный, остролодочник колосистый, копеечник крупноцветковый, копеечник Разумовского, истод сибирский, углостебельник высокий, котовник украинский, шаровница крапчатая, полынь солянковидная, астрагал Гельма, копеечник Гмелина, лен желтый, бурачок ленский, катран татарский, люцерна решетчатая; пчела-плотник обыкновенная.

### Природные особенности ООПТ:

Округловершинный холм — останец отрога Бугульминско-Белебеевской возвышенности, сложенный пермскими мергелями и красными глинами татарского яруса. Склоны холма покрыты разнотравно-типчаково-ковыльной степью. На юго-западном склоне расположена каменистая степь.

**Негативное воздействие на ООПТ (факторы и угрозы):** пожары, выпас скота, рекреация.

**Земли в составе ООПТ:** земли сельскохозяйственного назначения.

### Общий режим охраны и использования ООПТ:

1. На территории памятника природы запрещается (не допускается) деятельность, влекущая за собой нарушение сохранности памятника природы, в частности:

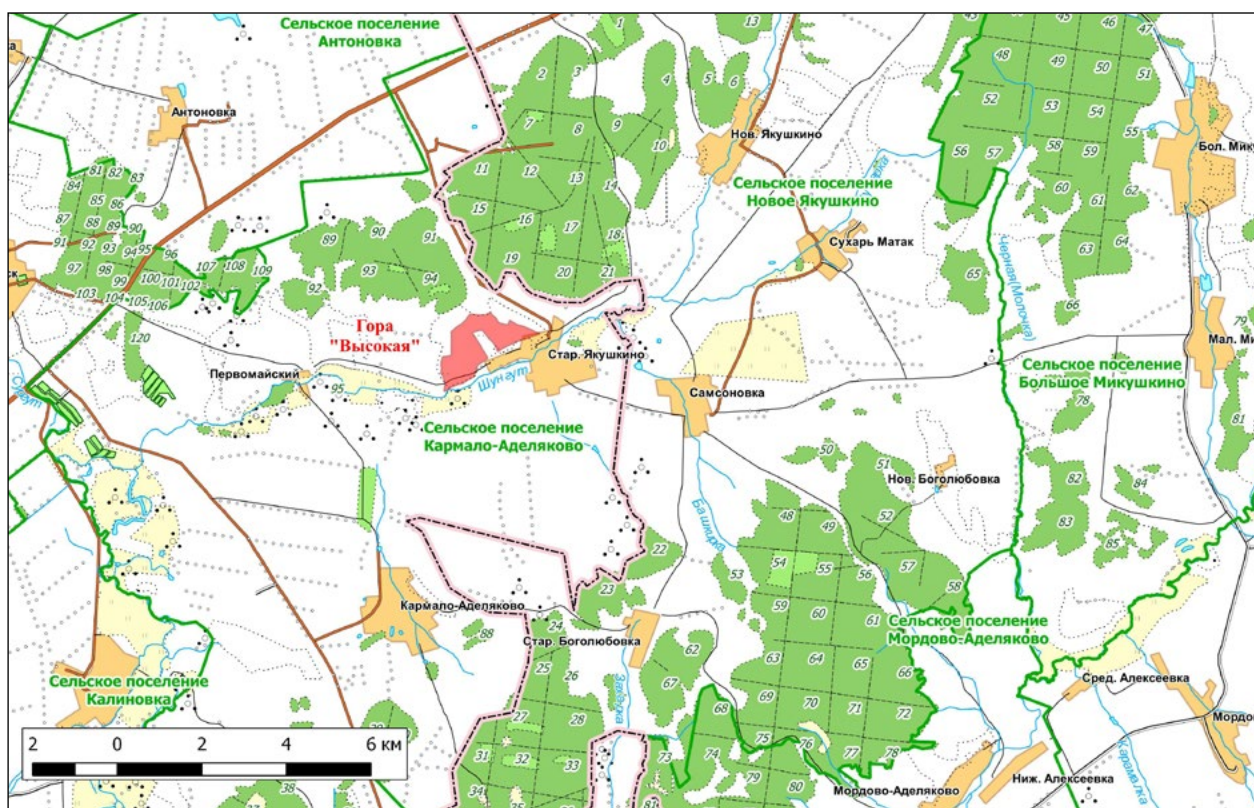
- проведение рубок лесных насаждений, за исключением случаев, указанных в пункте 2;
- заготовка гражданами древесины для собственных нужд;
- распашка земель и иные агротехнические и лесохозяйственные работы, связанные с нарушением целостности почвенного покрова;
- строительство и эксплуатация хозяйственных и жилых объектов, строительство зданий и сооружений, возведение временных строений и сооружений, строительство магистральных автомобильных дорог, временных дорог, железных дорог, трубопроводов, линий электропередачи и других коммуникаций;
- устройство свалок, складирование и захоронение отходов;
- размещение летних лагерей скота, летних доек, мест водопоя скота;
- выпас мелкого рогатого скота;
- промысловая, любительская и спортивная охота с 1 апреля по 30 сентября;
- заготовка недревесных лесных ресурсов, пищевых лесных ресурсов и сбор лекарственных растений, за исключением случаев, указанных в пункте 2;
- осуществление деятельности по выращиванию лесных плодовых, ягодных, декоративных растений, лекарственных растений, создание лесных плантаций и их эксплуатация;
- использование токсичных химических препаратов для охраны и защиты лесов и сельскохозяйственных угодий;
- складирование, хранение, перевалка, уничтожение пестицидов, агрохимикатов, химических препаратов иного назначения и горюче-смазочных материалов;
- разведка и добыча полезных ископаемых;
- мелиоративные работы, гидростроительство, регулирование стока;
- сжигание порубочных остатков, пожнивных остатков;
- передвижение транспорта вне дорог, за исключением передвижения, необходимого для обеспечения установленного режима памятника природы.

2. На территории памятника природы разрешаются при условии ненанесения ущерба охраняемым природным комплексам:

- свободное посещение территории гражданами;

- сбор гражданами для собственных нужд недревесных лесных ресурсов, пищевых лесных ресурсов, лекарственных растений;
- сенокошение и вывоз сена колесным транспортом;
- пчеловодство;
- санитарные рубки в лесных насаждениях в рамках санитарно-оздоровительных мероприятий, мероприятий по локализации и ликвидации очагов вредных организмов в лесных насаждениях в случаях, когда рассчитанный ущерб охраняемым природным комплексам от применения этих мероприятий ниже рассчитанного ущерба охраняемым природным комплексам от болезней или вредителей леса, при выполнении следующих требований:
  - а) сохранение подроста, приоритетное оставление отдельных деревьев, их групп и куртин, имеющих особое значение для поддержания биологического разнообразия территории памятника природы;
  - б) проведение предварительного обследования отведенного в рубку участка леса для выявления отдельных деревьев, их групп и куртин, имеющих

- особое значение для поддержания биологического разнообразия территории памятника природы;
- в) трелевка только колесным транспортом;
- г) применение безогневых способов очистки мест рубок от порубочных остатков;
- применение нетоксичных средств борьбы с вредителями сельского и лесного хозяйства (феромонов, энтомофагов) в случае, когда рассчитанный ущерб охраняемым природным комплексам от применения этих средств ниже рассчитанного ущерба охраняемым природным комплексам от болезней или вредителей лесного и сельского хозяйства, при выполнении следующих требований:
  - а) обработка только наземным методом;
  - б) проведение всех подготовительных операций (хранение, перевалка химических препаратов) за пределами территории памятника природы;
- деятельность по охране лесов от пожаров;
- проведение биотехнических мероприятий, направленных на поддержание и увеличение численности отдельных видов животных.



Кадастровое дело № 142

## Памятник природы регионального значения «Горы на реке Казачка»

Дата создания: 14.06.1989.

### Нормативная основа функционирования ООПТ:

Решение Исполнительного комитета Куйбышевского областного Совета народных депутатов от 14.06.1989 № 201 «Об отнесении природных объектов области к государственным памятникам природы местного значения».

Постановление Правительства Самарской области от 29.12.2012 № 838 «Об утверждении Положений об особо охраняемых природных территориях регионального значения».

Общая площадь ООПТ: 360,34 га.

Расположен в границах сельского поселения Светлодольск, 12 км. юго-западнее р. ц. Сергиевск.

Перечень основных объектов охраны: степной природный комплекс; места обитания видов растений

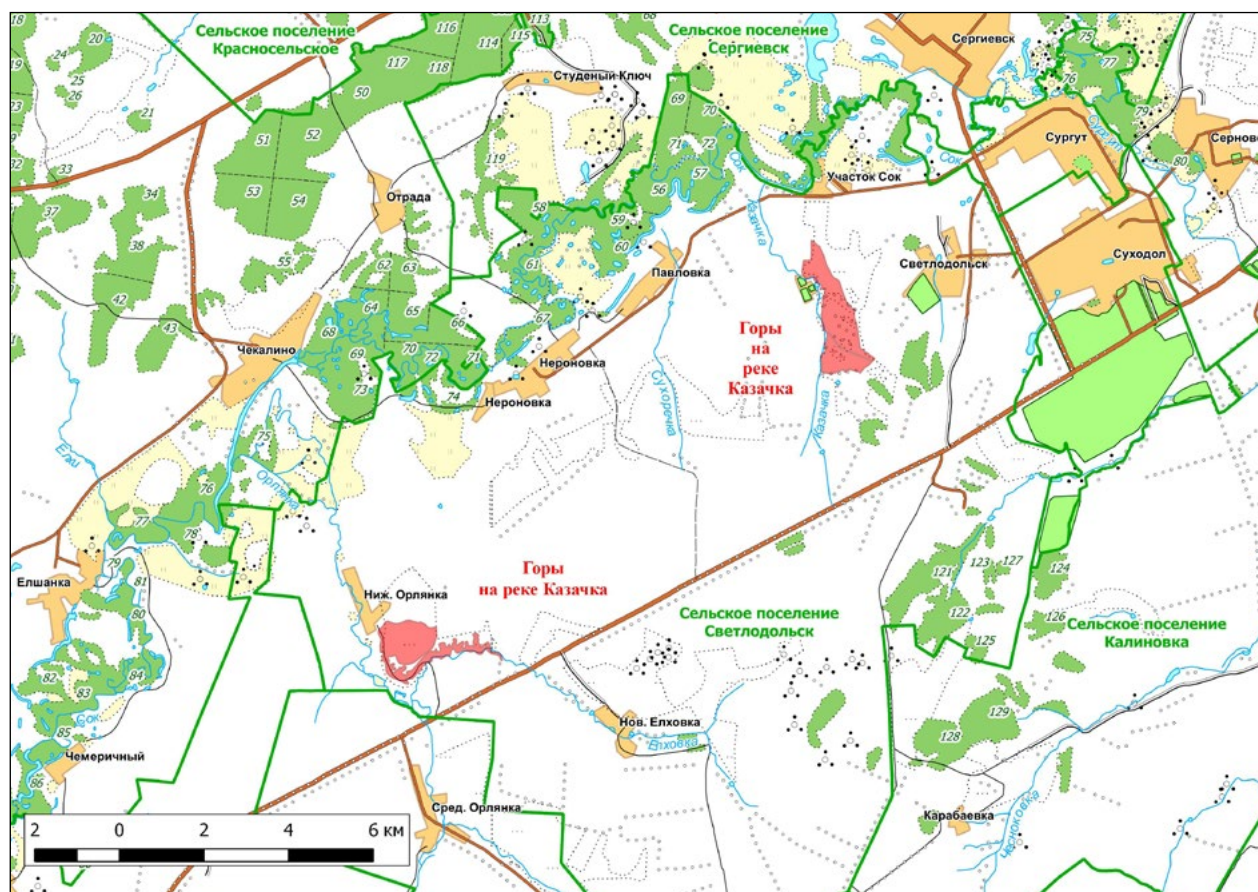
и животных, занесенных в Красную книгу Самарской области: песчанка Корина, хвойник двухколосковый, бурячок ленский, лен желтый, астрагал Гельма, астрагал длинноножковый, астрагал узколистный, остролодочник пышноцветущий, копеечник крупноцветковый, копеечник Разумовского, скабиоза исетская, полынь солянковидная, наголоватка Ледебура; дыбка степная.

### Природные особенности ООПТ:

Памятник природы занимает часть степного водораздела и правого коренного берега, круто понижающегося в долину реки Казачка. Преобладает разнотравно-типчаково-ковыльная степь. Склон разделен неглубокими логам на несколько увалов, на вершинах и в верхней трети которых преобладает каменистая степь, у подножий и по днищам логов распространена луговая степь.

Негативное воздействие на ООПТ (факторы и угрозы): выпас скота, охота, рекреация, пожары.

Земли в составе ООПТ: земли сельскохозяйственного назначения.



**Общий режим охраны и использования ООПТ:**

Режим особой охраны памятника природы полностью соответствует приведенному в

Кадастровом деле № 20 Памятник природы регионального значения «Гора Высокая».

Кадастровое дело № 21

**Памятник природы регионального значения «Нефтяной овраг»**

Дата создания: 25.09.1967.

**Нормативная основа функционирования ООПТ:**

Решение исполнительного комитета Куйбышевского областного Совета депутатов трудящихся от 25.09.1967 № 566 «Об охране природы типичных ландшафтов и памятников природы в области».

Постановление Правительства Самарской области от 29.12.2012 № 838 «Об утверждении Положений об особо охраняемых природных территориях регионального значения».

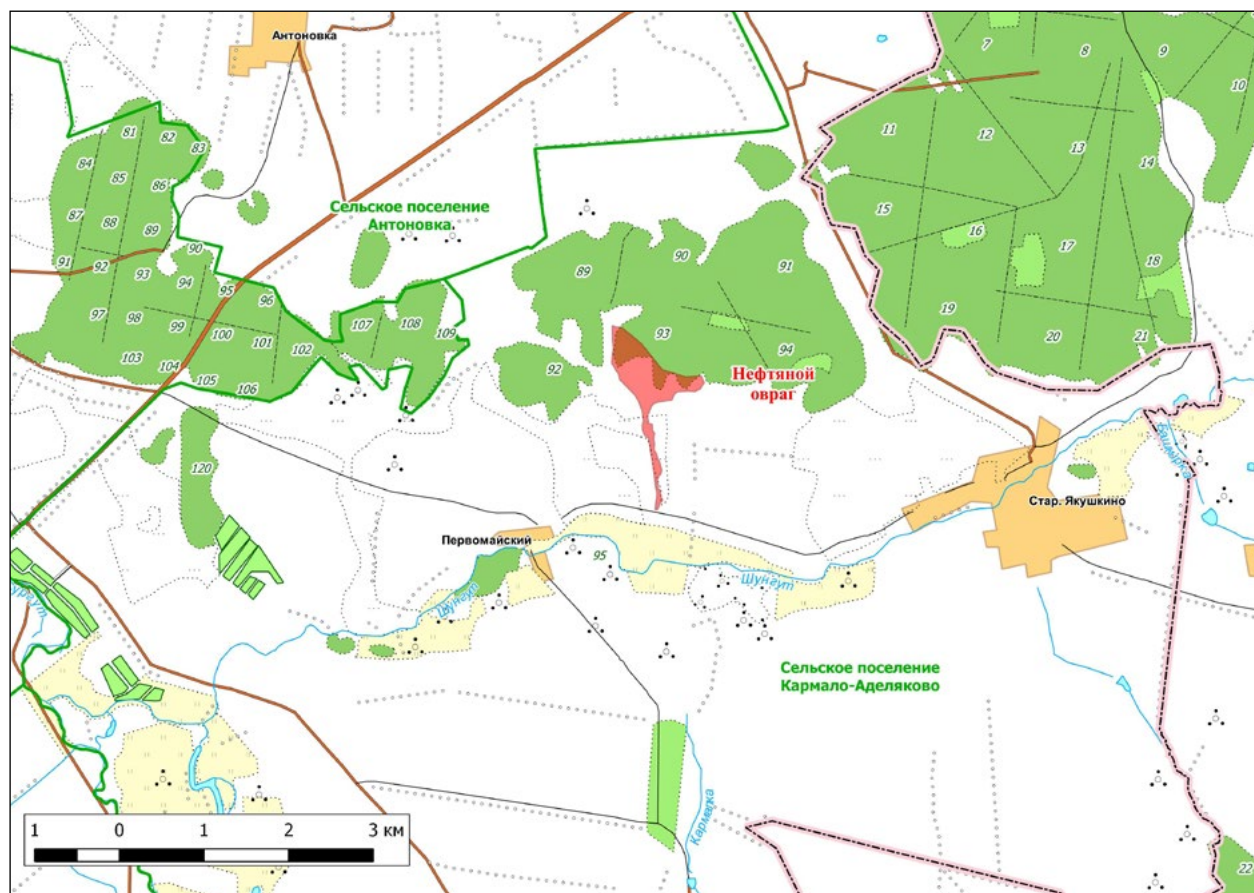
Общая площадь ООПТ: 53,40 га.

Расположен в границах сельского поселения Кармало-Аделяково, 1,5 км восточнее п. Первомайский, 10 км западнее с. Старое Якушкино.

**Перечень основных объектов охраны:** лугово-степной природный комплекс; места обитания видов растений и животных, занесенных в Красную книгу Самарской области: тонконог жестколистный, рябчик русский, клаусия солнцелюбивая, астрагал волжский, истод сибирский.

**Природные особенности ООПТ:**

Памятник природы — балка, расположенная между увалами, выходящая устьем в долину р. Шунгут. Юго-западный лесостепной склон покрыт разнотравно-типчаково-ковыльной степью, расположившейся между



участками широколиственного леса, спускающегося с водораздела и образованного дубом, кленом остролистным, березой. Производившаяся здесь добыча нефти прекращена в 60-е годы прошлого века — иссяк и заменился на сероводородный нефтяной источник. На месте бывшего Нефтяного озера в настоящее время сформировалась низина с влажной луговой растительностью.

**Негативное воздействие на ООПТ (факторы и угрозы):** рубки леса, рекреация, пожары.

Кадастровое дело № 89

### **Памятник природы регионального значения «Серебристые тополя»**

**Дата создания:** 03.11.1987.

#### **Нормативная основа функционирования ООПТ:**

Решение исполнительного комитета Куйбышевского областного Совета народных депутатов от 03.11.1987 № 386 «Об утверждении природных объектов области государственными памятниками природы местного значения».

Постановление Правительства Самарской области от 29.12.2012 № 838 «Об утверждении Положений об особо охраняемых природных территориях регионального значения».

**Общая площадь ООПТ:** 116,6 га.

**Расположен** в границах сельских поселений Сергиевск и Светлодольск, 4 км юго-западнее п. Сергиевск, правобережье р. Сок.

**Перечень основных объектов охраны:** культуры тополя серебристого, окружающая растительность.

#### **Природные особенности ООПТ:**

Искусственная лесопосадка серебристого тополя в пойме р. Сок, произведенная в 1925 г. Высота деревьев 20 – 22 м, диаметр стволов более 80 см., древостой разрежен.

**Негативное воздействие на ООПТ (факторы и угрозы):** выпас скота, рекреация, пожары.

**Земли в составе ООПТ:** земли лесного фонда.

**Земли в составе ООПТ:** земли лесного фонда. Сергиевское лесничество, Аделяковское участковое лесничество, кв. 93–94.

#### **Общий режим охраны и использования ООПТ:**

Режим особой охраны памятника природы полностью соответствует приведенному в Кадастровом деле № 20 Памятник природы регионального значения «Гора Высокая».

#### **Общий режим охраны и использования ООПТ:**

Постановление Правительства Самарской области от 29.12.2012 № 838 «Об утверждении Положений об особо охраняемых природных территориях регионального значения».

1. На территории памятника природы запрещается (не допускается) деятельность, влекущая за собой нарушение сохранности памятника природы, в частности:

- проведение рубок лесных насаждений, за исключением случаев, указанных в пункте 2;
- распашка земель и иные агротехнические работы, связанные с нарушением целостности почвенного покрова;
- строительство и эксплуатация хозяйственных и жилых объектов, строительство зданий и сооружений, возведение временных строений и сооружений, строительство магистральных автомобильных дорог, временных дорог, железных дорог, трубопроводов, линий электропередачи и других коммуникаций;
- устройство свалок, складирование и захоронение отходов;
- мелиоративные работы, гидростроительство, зарегулирование стока;
- размещение летних лагерей скота, летних доек, мест водопоя скота;
- выпас скота;
- промысловая, любительская и спортивная охота в период с 1 апреля по 30 сентября;
- заготовка недревесных лесных ресурсов, пищевых лесных ресурсов и сбор лекарственных растений, за исключением случаев, указанных в пункте 2;
- использование токсичных химических препаратов для охраны и защиты лесов и сельскохозяйственных угодий;
- складирование, хранение, перевалка, уничтожение пестицидов, агрохимикатов, химических препаратов иного назначения и горюче-смазочных материалов;

- разведка и добыча полезных ископаемых;
- передвижение транспорта вне дорог, за исключением передвижения, необходимого для обеспечения установленного режима памятника природы.

2. На территории памятника природы разрешаются при условии ненанесения ущерба охраняемым природным комплексам:

- свободное посещение территории гражданами;
- сбор гражданами для собственных нужд недревесных лесных ресурсов, пищевых лесных ресурсов, лекарственных растений;
- сенокосение и вывоз сена колесным транспортом;
- пчеловодство;
- санитарные рубки в лесных насаждениях в рамках санитарно-оздоровительных мероприятий, мероприятий по локализации и ликвидации очагов вредных организмов в лесных насаждениях в случаях, когда рассчитанный ущерб охраняемым природным комплексам от применения этих мероприятий ниже рассчитанного ущерба охраняемым природным комплексам от болезней или вредителей леса, при выполнении следующих требований:

а) *сохранение подроста, приоритетное оставление отдельных деревьев, их групп и куртин, имеющих*

*особое значение для поддержания биологического разнообразия территории памятника природы;*

б) *проведение предварительного обследования отведенного в рубку участка леса для выявления отдельных деревьев, их групп и куртин, имеющих особое значение для поддержания биологического разнообразия территории памятника природы;*

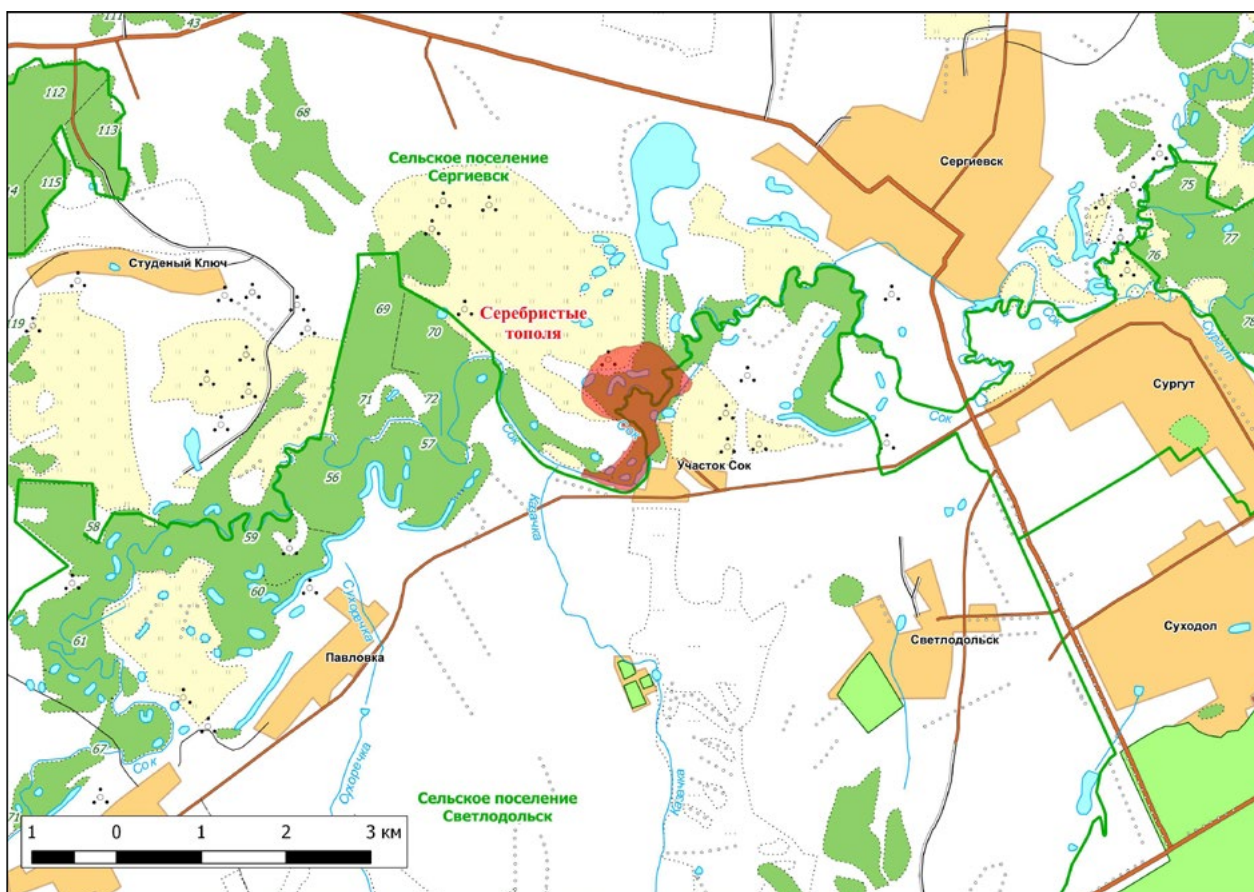
в) *трелевка только колесным транспортом;*

- деятельность по охране лесов от пожаров;
- применение нетоксичных средств борьбы с вредителями сельского и лесного хозяйства (феромонов, энтомофагов) в случае, когда рассчитанный ущерб охраняемым природным комплексам от применения этих средств ниже рассчитанного ущерба охраняемым природным комплексам от болезней или вредителей лесного и сельского хозяйства, при выполнении следующих требований:

а) *обработка только наземным методом;*

б) *проведение всех подготовительных операций (хранение, перевалка химических препаратов) за пределами территории памятника природы;*

- проведение биотехнических мероприятий, направленных на поддержание и увеличение численности отдельных видов животных.





Кадастровое дело № 143

## Памятник природы регионального значения «Серноводный шихан»

Дата создания: 14.06.1989.

### Нормативная основа функционирования ООПТ:

Решение Исполнительного комитета Куйбышевского областного Совета народных депутатов от 14.06.1989 № 201 «Об отнесении природных объектов области к государственным памятникам природы местного значения».

Постановление Правительства Самарской области от 29.12.2012 № 838 «Об утверждении Положений об особо охраняемых природных территориях регионального значения».

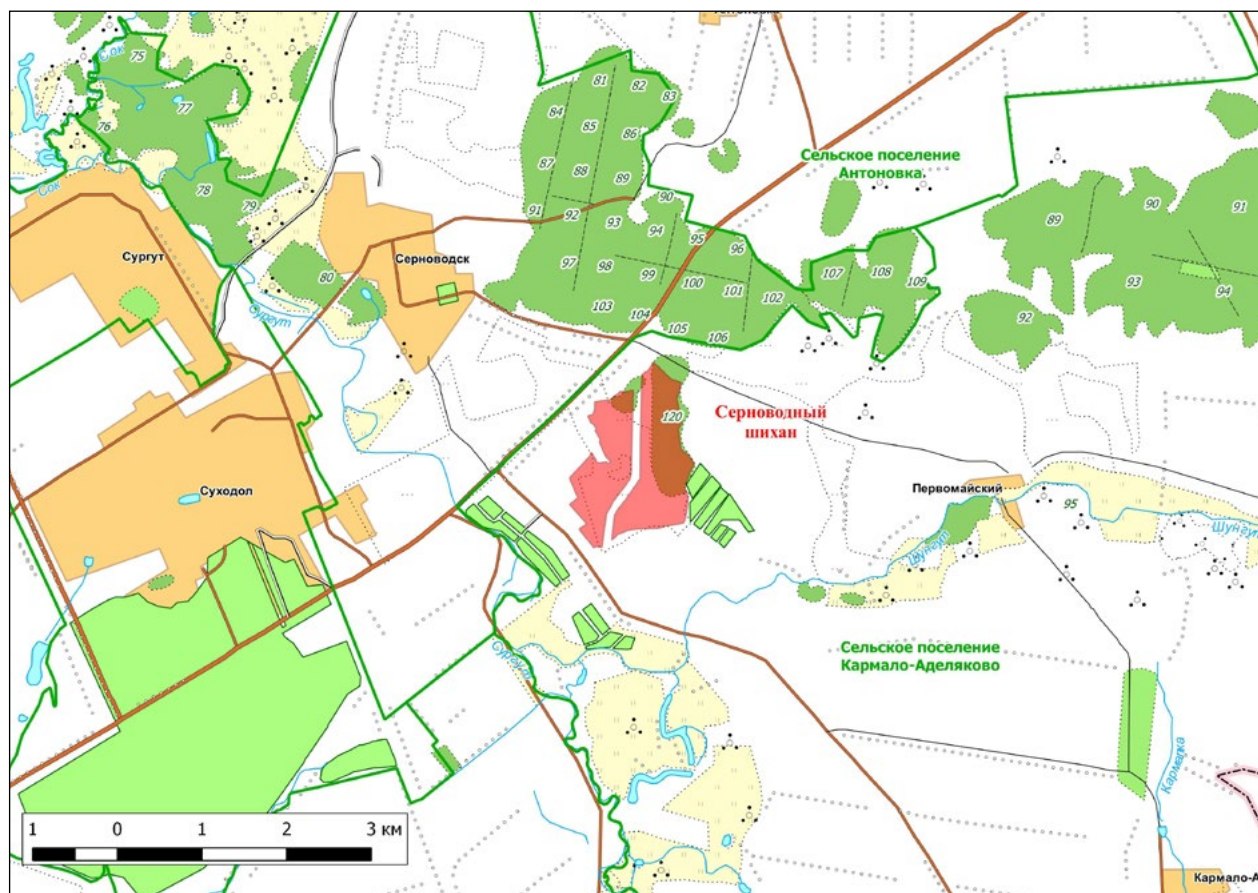
Общая площадь ООПТ: 179,66 га.

Расположен в границах сельского поселения Кармало-Аделяково, 3 км юго-восточнее п. Серноводск, при впадении р. Шунгут в р. Сургут.

**Перечень основных объектов охраны:** степная растительность; места обитания видов растений и животных, занесенных в Красную книгу Самарской области: хвойник двухколосковый, тюльпан Геснера, пустынноца Корина, наголоватка Ледебура, ковыль Коржинского, ковыль перистый, ковыль красивейший, тонконог жестколистный, рябчик русский, ирис низкий, шаровница точечная, полынь солянковидная, бурачок ленский, катран татарский, головчатка уральская, гусиный лук луковичный, сирения седая, астрагал бороздчатый, астрагал длинноножковый, астрагал узколистный, астрагал украинский, скабиоза исетская, астрагал волжский, астрагал Цингера, копеечник Гмелина, копеечник Разумовского, копеечник крупноцветковый, люцерна решетчатая, остролодочник яркоцветный, горчавка перекрестнолистная, котовник украинский, углостебельник высокий, лен желтый, лен многолетний; пчела-плотник обыкновенная.

### Природные особенности ООПТ:

Плосковершинный увал, сложенный пермскими мергелями татарского яруса, глауконитовыми песчаниками и глинами. Крутыми уступами опускается к долинам рек Шунгут и Сургут. На крутых южных склонах обнажения глин,



мергелей, гипсов; растительность представлена разреженной каменистой степью. Северный и восточный склоны заняты лиственным лесом из дуба, клена остролистного, березы и осины, выходящим за пределы памятника природы; западный склон у подножия покрыт луговой степью, которая на крутых склонах замещается каменистой степью.

**Негативное воздействие на ООПТ (факторы и угрозы):** рекреация, пожары.

**Земли в составе ООПТ:** сельскохозяйственные земли. Земли лесного фонда. Сергиевское лесничество, Сергиевское участковое лесничество, кв. 120.

**Общий режим охраны и использования ООПТ:**

Режим особой охраны памятника природы полностью соответствует приведенному в Кадастровом деле № 20 Памятник природы регионального значения «Гора Высокая».

Кадастровое дело № 90

## **Памятник природы регионального значения «Серноводская пещера»**

**Дата создания:** 03.11.1987.

**Нормативная основа функционирования ООПТ:**

Решение исполнительного комитета Куйбышевского областного Совета народных депутатов от 03.11.1987 № 386 «Об утверждении природных объектов области государственными памятниками природы местного значения».

Постановление Правительства Самарской области от 29.12.2012 № 838 «Об утверждении Положений об особо охраняемых природных территориях регионального значения».

**Общая площадь ООПТ:** 80,86 га.

**Расположен** в границах сельского поселения Серноводск, 1,5 км северо-восточнее п. Серноводск, верховье Извесошного оврага.

**Перечень основных объектов охраны:** пещера, карстовое поле, степная растительность; места обитания видов растений и животных, занесенных в Красную книгу Самарской области: ковыль перистый, ковыль красивейший, тонконог жестколистный, астрагал волжский; шмель армянский.

**Природные особенности ООПТ:**

Крупная пещера с разветвленным ходом общей длиной около 200 м и многочисленными карстовыми воронками на поверхности в верховье Извесошного оврага на западном склоне Серноводской возвышенности. Породы — пермские гипсово-доломитовые. Карстовые поверхности склона возвышенности покрыты ковыльно-овсецовой степью. Памятник состоит из участков с карстовым рельефом (воронки, колодцы, гроты).

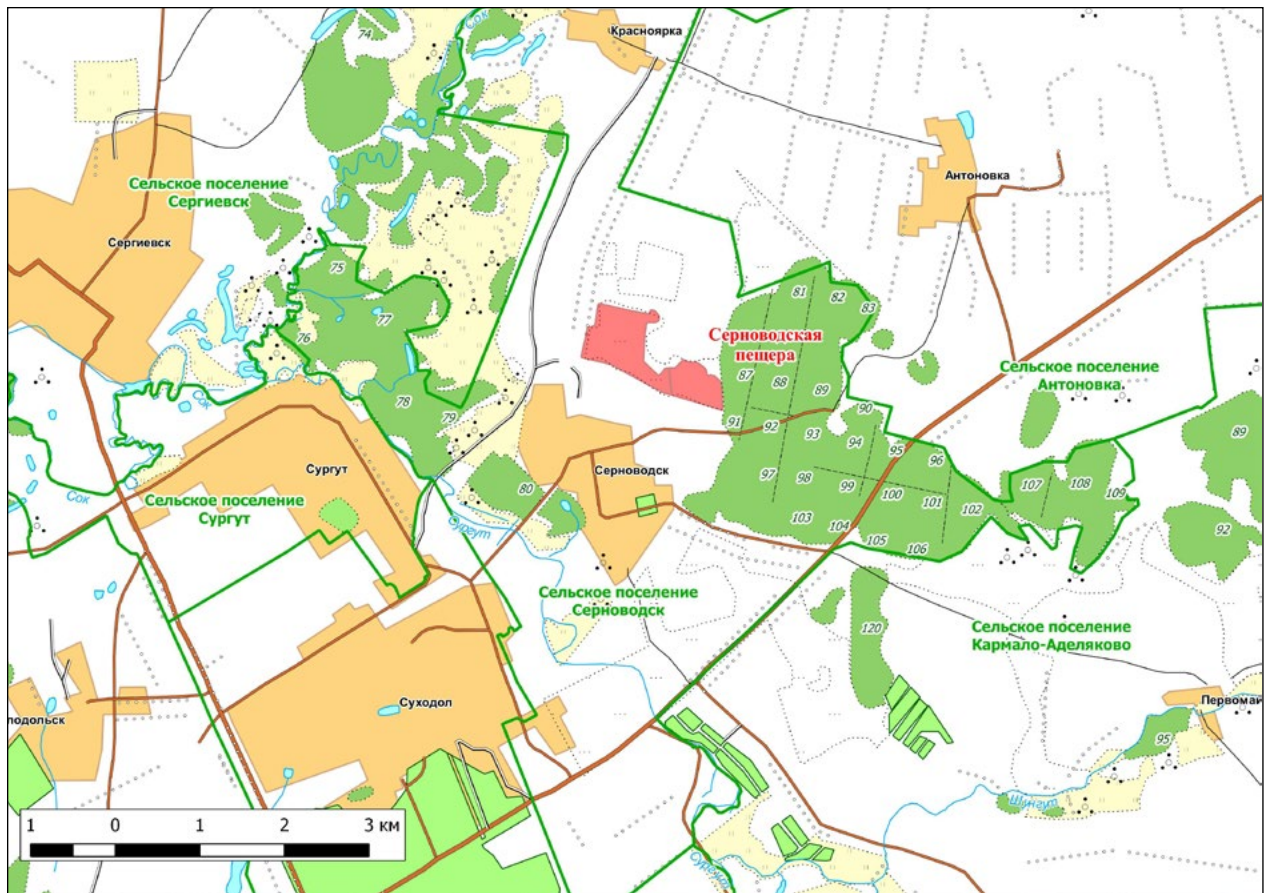
Территория занята настоящей степью. Проективное покрытие травостоя в зависимости от микрорельефа и других причин неравномерное. Склоны покрыты разнотравно-типчаково-ковыльной степью, вершина холма занята ковыльно-типчаковой степью.

**Негативное воздействие на ООПТ (факторы и угрозы):** загрязнение нефтью, выпас скота, рекреация, пожары.

**Земли в составе ООПТ:** земли сельскохозяйственного назначения.

**Общий режим охраны и использования ООПТ:**

Режим особой охраны памятника природы полностью соответствует приведенному в Кадастровом деле № 20 Памятник природы регионального значения «Гора Высокая».



Кадастровое дело № 144

### Памятник природы регионального значения «Студеный Ключ»

Дата создания: 14.06.1989.

#### Нормативная основа функционирования ООПТ:

Решение Исполнительного комитета Куйбышевского областного Совета народных депутатов от 14.06.1989 № 201 «Об отнесении природных объектов области к государственным памятникам природы местного значения».

Постановление Правительства Самарской области от 29.12.2012 № 838 «Об утверждении Положений об особо охраняемых природных территориях регионального значения».

Расположен в границах сельского поселения Сергиевск, южнее с. Студеный Ключ.

Общая площадь ООПТ: 5,41 га.

Перечень основных объектов охраны: родник, пруд, растительность вокруг родника; места обитания видов

растений и животных, занесенных в Красную книгу Самарской области.

#### Природные особенности ООПТ:

Неглубокий (до 1.5 м) небольшой пруд, питающийся двумя источниками, выбивающимися из толщи пермских известняков. Дно топкое, илистое, покрыто нитчатыми водорослями и различными водными растениями. Пруд снабжает водой расположенный недалеко рыбопитомник. Родники, русло формируемого ими ручья и часть пруда не замерзают.

**Негативное воздействие на ООПТ (факторы и угрозы):** изменение гидрологического режима, загрязнение грунтовых вод, планируемое расширение рыбохозяйственной деятельности в рыбопитомнике.

**Земли в составе ООПТ:** земли сельскохозяйственного назначения.

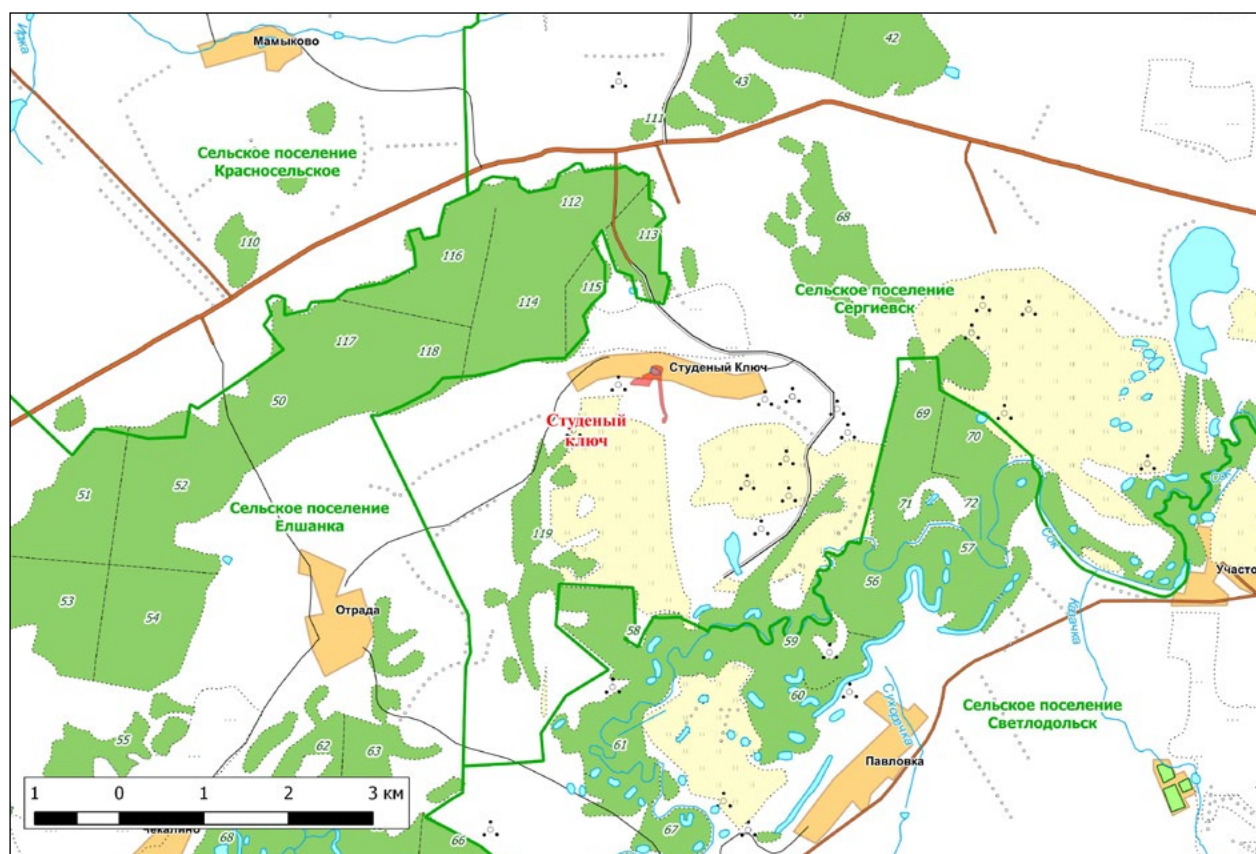
**Общий режим охраны и использования ООПТ:**

1. На территории памятника природы запрещается (не допускается) деятельность, влекущая за собой нарушение сохранности памятника природы, в частности:

- проведение рубок лесных насаждений, за исключением случаев, указанных в пункте 2;
- заготовка гражданами древесины для собственных нужд;
- распашка земель и иные агротехнические и лесохозяйственные работы, связанные с нарушением целостности почвенного покрова;
- строительство и эксплуатация хозяйственных и жилых объектов, строительство зданий и сооружений, возведение временных строений и сооружений, строительство магистральных автомобильных дорог, временных дорог, железных дорог, трубопроводов, линий электропередачи и других коммуникаций;
- устройство свалок, складирование и захоронение отходов;
- размещение летних лагерей скота, летних доек, мест водопоя скота;
- выпас скота;
- промысловая, любительская и спортивная охота, а также размещение и строительство охотохозяйственных объектов;

- отстрел и иное уничтожение птиц, не являющихся объектами охоты;
- заготовка недревесных лесных ресурсов, пищевых лесных ресурсов и сбор лекарственных растений, за исключением случаев, указанных в пункте 2;
- осуществление деятельности по выращиванию лесных плодовых, ягодных, декоративных растений, лекарственных растений, создание лесных плантаций и их эксплуатация;
- использование токсичных химических препаратов для охраны и защиты лесов и сельскохозяйственных угодий;
- складирование, хранение, перевалка, уничтожение пестицидов, агрохимикатов, химических препаратов иного назначения и горюче-смазочных материалов;
- разведка и добыча полезных ископаемых;
- сжигание порубочных остатков, пожнивных остатков, тростников;
- передвижение транспорта вне дорог, за исключением передвижения, необходимого для обеспечения установленного режима памятника природы.

2. На территории памятника природы разрешаются при условии ненанесения ущерба охраняемым природным комплексам:



- деятельность, связанная с ведением прудового рыбного хозяйства;
- свободное посещение территории гражданами;
- любительская рыбная ловля в соответствии с действующим законодательством;
- сенокошение и вывоз сена колесным транспортом;
- сбор гражданами для собственных нужд недревесных лесных ресурсов, пищевых лесных ресурсов, лекарственных растений;
- пчеловодство;
- санитарные рубки в лесных насаждениях в рамках санитарно-оздоровительных мероприятий, мероприятий по локализации и ликвидации очагов вредных организмов в лесных насаждениях в случаях, когда рассчитанный ущерб охраняемым природным комплексам от применения этих мероприятий ниже рассчитанного ущерба охраняемым природным комплексам от болезней или вредителей леса, при выполнении следующих требований:
  - а) *сохранение подроста, приоритетное оставление отдельных деревьев, их групп и куртин, имеющих особое значение для поддержания биологического разнообразия территории памятника природы;*
  - б) *проведение предварительного обследования отведенного в рубку участка леса для выявления отдельных деревьев, их групп и куртин, имеющих особое значение для поддержания биологического разнообразия территории памятника природы;*
  - в) *трелевка только колесным транспортом;*
  - г) *применение безогневых способов очистки мест рубок от порубочных остатков;*
- деятельность по охране лесов от пожаров;
- применение нетоксичных средств борьбы с вредителями сельского и лесного хозяйства (феромонов, энтомофагов) в случае, когда рассчитанный ущерб охраняемым природным комплексам от применения этих средств ниже рассчитанного ущерба охраняемым природным комплексам от болезней или вредителей лесного и сельского хозяйства, при выполнении следующих требований:
  - а) *обработка только наземным методом;*
  - б) *проведение всех подготовительных операций (хранение, перевалка химических препаратов) за пределами территории памятника природы;*
- проведение биотехнических мероприятий, направленных на поддержание и увеличение численности отдельных видов животных.

Кадастровое дело № 91

## Памятник природы регионального значения «Якушкинские источники»

Дата создания: 03.11.1987.

### Нормативная основа функционирования ООПТ:

Решение исполнительного комитета Куйбышевского областного Совета народных депутатов от 03.11.1987 № 386 «Об утверждении природных объектов области государственными памятниками природы местного значения».

Постановление Правительства Самарской области от 29.12.2012 № 838 «Об утверждении Положений об особо охраняемых природных территориях регионального значения».

Общая площадь ООПТ: 9,73 га.

Расположен на северо-восточной окраине с. Старое Якушкино.

Перечень основных объектов охраны: родник, пруд, растительность вокруг родника; реброплодник уральский.

### Природные особенности ООПТ:

Памятник включает один мощный и четыре небольших источника, днища которых покрыты отложениями серы. Окружающая территория — заболоченная пойма. В прошлом на источнике отмечались выходы нефти. Дебит — 2 л/с. Водовмещающие породы — пермские известняки.

Негативное воздействие на ООПТ (факторы и угрозы): выпас, рекреация, пожары.

Земли в составе ООПТ: земли сельскохозяйственного назначения.

### Общий режим охраны и использования ООПТ:

1. На территории памятника природы запрещается (не допускается) деятельность, влекущая за собой нарушение сохранности памятника природы, в частности:

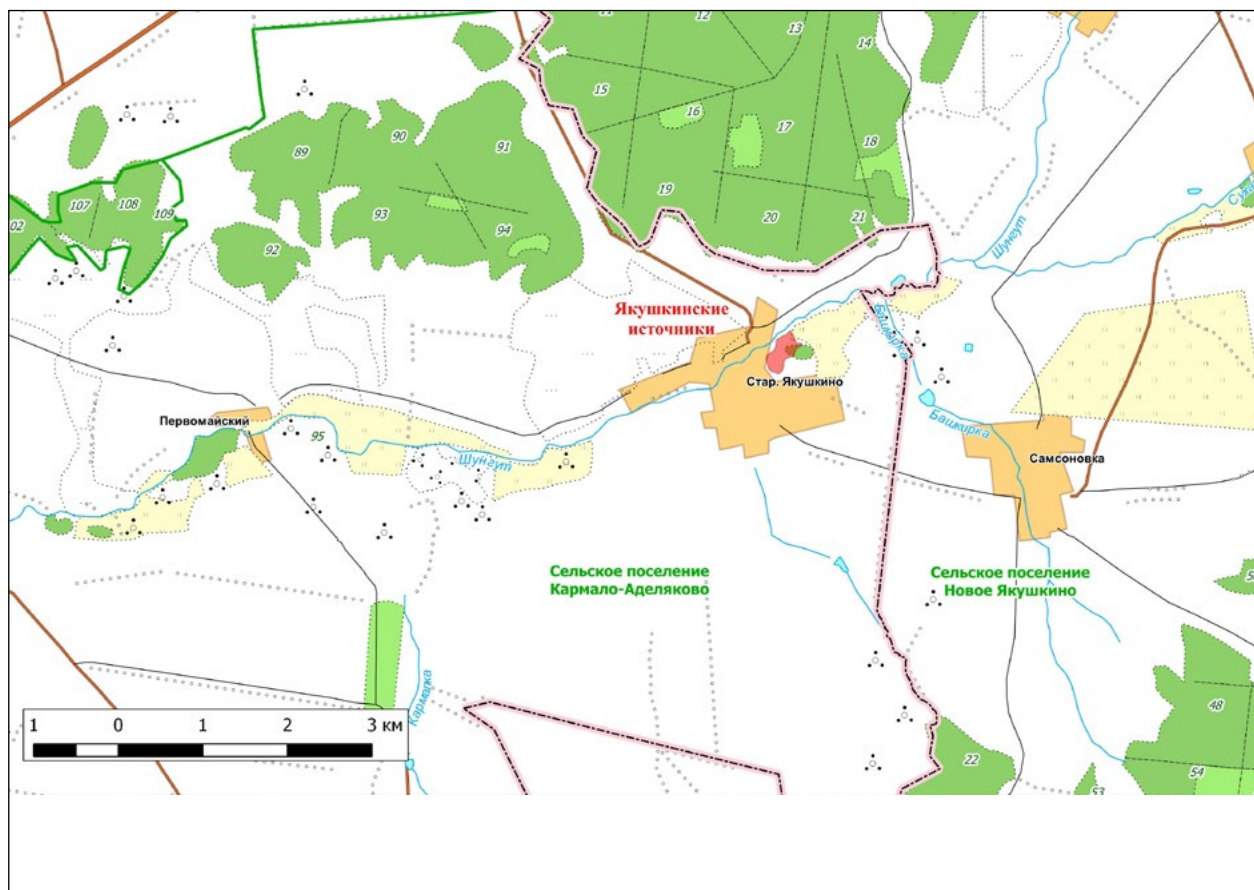
- проведение рубок лесных насаждений, за исключением случаев, указанных в пункте 2;
- заготовка гражданами древесины для собственных нужд;

- распашка земель и иные агротехнические и лесохозяйственные работы, связанные с нарушением целостности почвенного покрова;
- строительство и эксплуатация хозяйственных и жилых объектов, строительство зданий и сооружений, возведение временных строений и сооружений, строительство магистральных автомобильных дорог, временных дорог, железных дорог, трубопроводов, линий электропередачи и других коммуникаций;
- устройство свалок, складирование и захоронение отходов;
- мелиоративные работы, гидростроительство, регулирование стока;
- размещение летних лагерей скота, летних доек, мест водопоя скота;
- выпас скота;
- промысловая, любительская и спортивная охота, а также размещение и строительство охотохозяйственных объектов;
- заготовка недревесных лесных ресурсов, пищевых лесных ресурсов и сбор лекарственных растений, за исключением случаев, указанных в пункте 2;
- осуществление деятельности по выращиванию лесных плодовых, ягодных, декоративных растений,

- лекарственных растений, создание лесных плантаций и их эксплуатация;
- использование токсичных химических препаратов для охраны и защиты лесов и сельскохозяйственных угодий;
- складирование, хранение, перевалка, уничтожение пестицидов, агрохимикатов, химических препаратов иного назначения и горюче-смазочных материалов;
- разведка и добыча полезных ископаемых;
- сжигание порубочных остатков, пожнивных остатков;
- передвижение транспорта вне дорог, за исключением передвижения, необходимого для обеспечения установленного режима памятника природы;
- устройство туристических стоянок, палаточных городков, кемпингов, устройство костровищ и разведение костров.

2. На территории памятника природы разрешаются при условии ненанесения ущерба охраняемым природным комплексам:

- свободное посещение территории гражданами;
- сбор гражданами для собственных нужд недревесных лесных ресурсов, пищевых лесных ресурсов, лекарственных растений;



- сенокошение и вывоз сена колесным транспортом;
  - пчеловодство;
  - санитарные рубки в лесных насаждениях в рамках санитарно-оздоровительных мероприятий, мероприятий по локализации и ликвидации очагов вредных организмов в лесных насаждениях в случаях, когда рассчитанный ущерб охраняемым природным комплексам от применения этих мероприятий ниже рассчитанного ущерба охраняемым природным комплексам от болезней или вредителей леса, при выполнении следующих требований:
    - а) *сохранение подроста, приоритетное оставление отдельных деревьев, их групп и куртин, имеющих особое значение для поддержания биологического разнообразия территории памятника природы;*
    - б) *проведение предварительного обследования отведенного в рубку участка леса для выявления отдельных деревьев, их групп и куртин, имеющих особое значение для поддержания биологического разнообразия территории памятника природы;*
  - в) *трелевка только колесным транспортом;*
  - г) *применение безогневых способов очистки мест рубок от порубочных остатков;*
  - деятельность по охране лесов от пожаров;
  - применение нетоксичных средств борьбы с вредителями сельского и лесного хозяйства (феромонов, энтомофагов) в случае, когда рассчитанный ущерб охраняемым природным комплексам от применения этих средств ниже рассчитанного ущерба охраняемым природным комплексам от болезней или вредителей лесного и сельского хозяйства, при выполнении следующих требований:
    - а) *обработка только наземным методом;*
    - б) *проведение всех подготовительных операций (хранение, перевалка химических препаратов) за пределами территории памятника природы;*
  - проведение биотехнических мероприятий, направленных на поддержание и увеличение численности отдельных видов животных.
-